

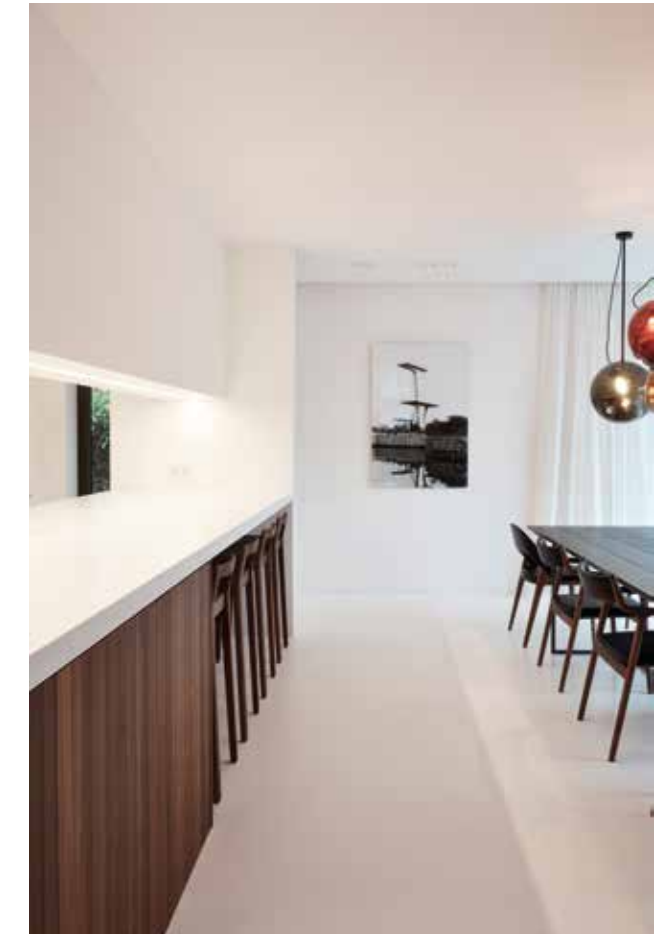
Mondrian-on-sea

De discreet gelegen villa van architect Luc De Beir en zijn vrouw Diane is een geïnspireerde ode aan kunstbeweging 'De Stijl'. Piet Mondrian is nooit veraf.

The discretely located villa of architect Luc De Beir and his wife Diane is an inspired homage to the Style art movement. Piet Mondrian is never far away.

Text: Karin Van Opstal - Photography: Lucas Despriet & Dré Wouters





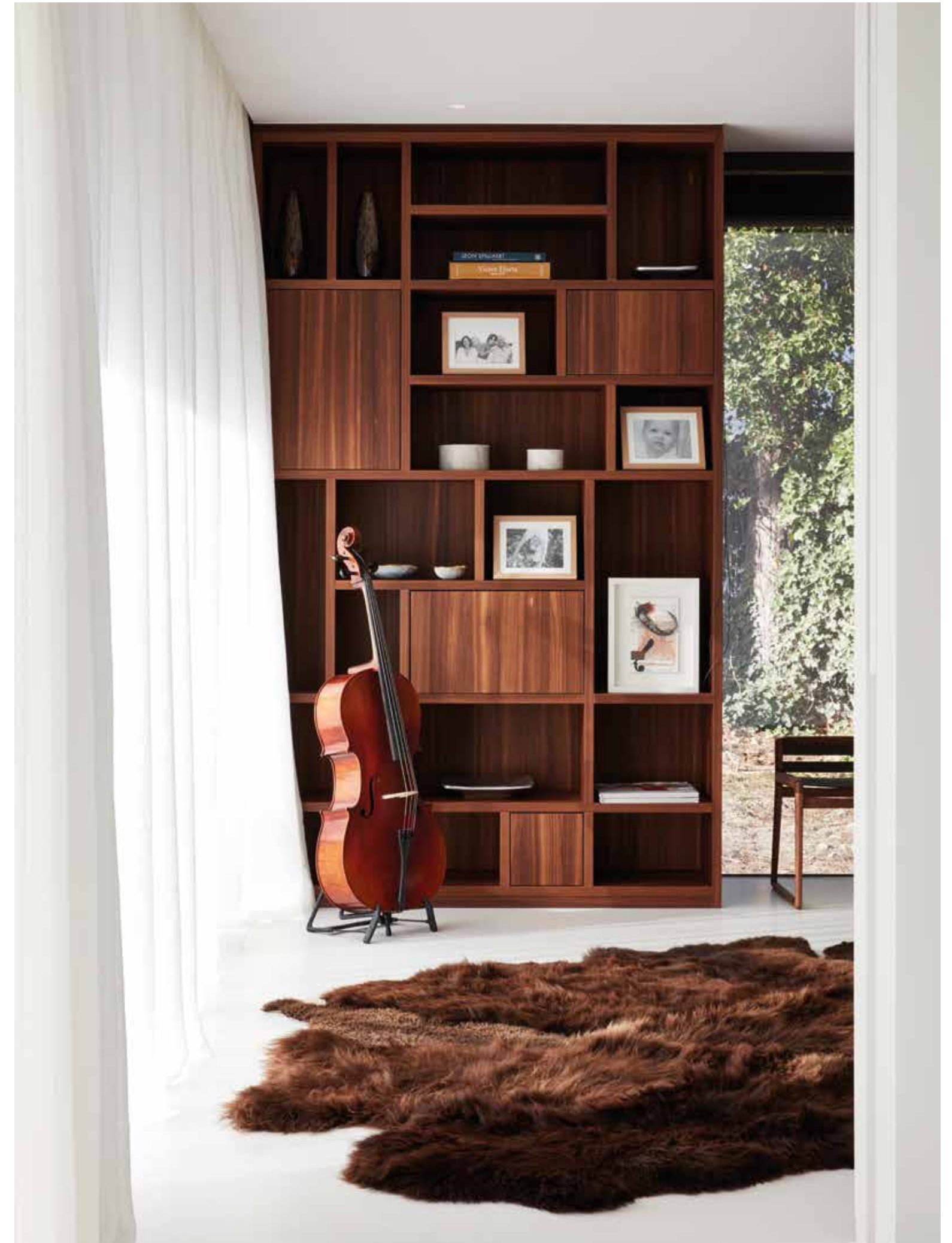
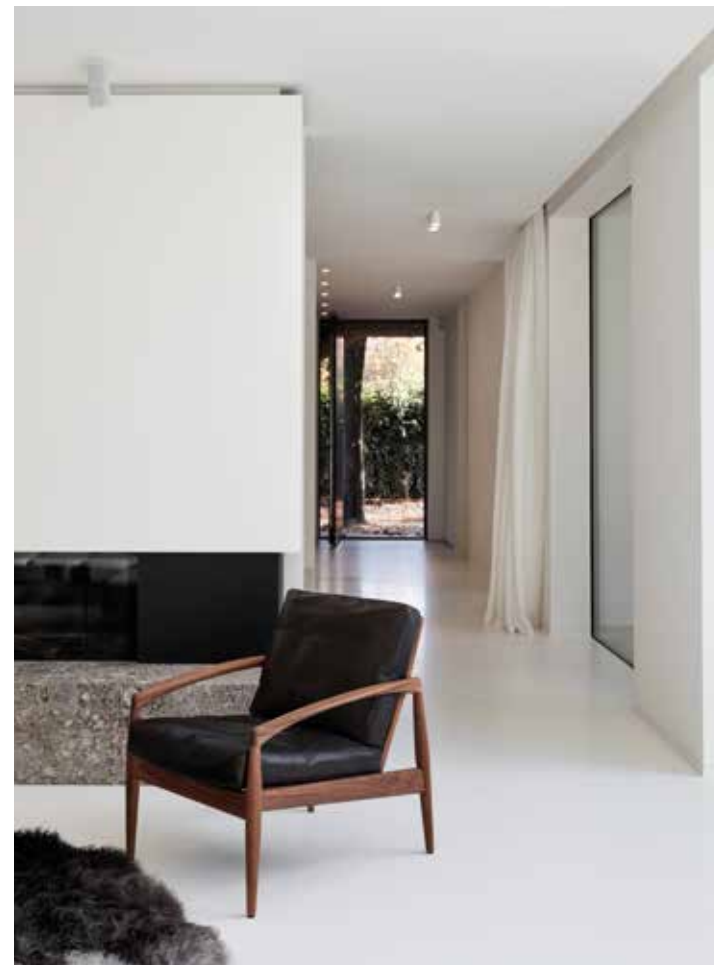
Het hoeft niet te verwonderen dat de architectenwoning van Luc en Diane De Beir hulde brengt aan De Stijl, de internationale kunstbeweging die begin vorige eeuw de kunst- en architectuurscène bevoerde. Reimond De Beir, Lucs grootvader, gaf het goede voorbeeld door in 1924 aan de modernistische architect Huib Hoste het ontwerp van zijn woning uit te besteden. Dit iconische pand, aka het Zwarte Huis, is sinds 2011 een beschermd monument. Zuivere lijnen, composities van vlakken en functionele, geometrische vormen zijn hier aan zet. En dat is bij Luc en Diane niet anders. De villa is tevens een mooi voorbeeld van architectuur die zich inpast in het landschap. De tuin is behept met organische vormen, een schelpenpad en diverse duinengrassen en grassoorten. Evenveel verwijzingen naar het omringende duinenlandschap.

It is no surprise that the De Beir's architect-designed house is a tribute to The Style, the international art movement that stirred up the art and architecture scene at the start of the last century. Luc's grandfather, Reimond, set a good example by engaging the modernist architect Huib Hoste to design his home, in 1924. The resulting iconic property, known as the Black House, became a protected monument in 2011. Pure lines, surface compositions and functional, geometric forms are all at play here. And it is the same in Luc and Diane's home. The villa is also a great example of architecture that is well integrated into the landscape. The garden is rife with organic forms - a seashell path and various dune and other types of grasses - and just as many other references to the surrounding dune environment.



Ten huize De Beir zet maatwerk de toon. Eenheid van materialen zorgt voor visuele rust, weten ze ook hier. Gerookt larikshout vinden we terug in de keuken, de bibliotheekkast, het haardmeubel én in de slaap- en badkamers. De Italiaanse natuursteen Ceppo di gre is toegepast in de haardbank en de schouw. Zelfs het meubilair refereert aan De Stijl. Getuige de gecapitonneerde bank Tufty-Time (Patricia Urquiola voor B&B Italia). Staande lamp van Serge Mouille.

Bespoke work sets the tone at the De Beir home. An awareness that harmonious materials offer visual peace is evident: smoked larch wood features in the kitchen, library cabinet, hearth furniture and bedrooms and bathrooms. The fender seating and the hearth is made of an Italian stone called 'Ceppo di gre'. Even the furniture recalls The Style. Witness the padded sofa 'Tufty-Time' (Patricia Urquiola for B&B Italia). Standing lamp by Serge Mouille.





Architect De Beir toont zich een meester in het spelen met perspectieven. In de behoorlijk indrukwekkende centrale inkompartij richt een metershoge vide de blik naar boven en zorgt voor een sterk visueel lijnenspel. Licht, zicht en ruimtebeleving waren een sine qua non voor de aanhangers van de Stijl. Zo ook voor Luc en Diane De Beir. Grote raampartijen en dakterrassen met glazen balustrades doen deze woning baden in het licht. Een effect dat nog wordt versterkt door de wit gestuukte wanden, de witte polyurethaan gietvloer en de uit witte Corian opgetrokken keuken. Het witte canvas laat alle eer aan de door Piet Mondrian geïnspireerde kunstwerken zoals de drie modernistische doeken (hierboven) van Pierre Clarebout. Elders in de woning spotten we ook werk van Amedée Cortier, Marcel-Louis Baugiet en Guy Vandenbranden.

Architect De Beir reveals himself as a master in the art of perspective. In the impressive central entrance area, the spaces open vertically to create a strong linear aesthetic. Light, sight and spatial perception were the sine qua non for disciples of The Style. The same is true for Luc en Diane De Beir. This home bathes in light with its large windows and roof patios with glass balustrade. This effect is heightened with white-plastered walls, white, poured-polyurethane floors and the white Corian kitchen. This blanched canvas offers up all glory to its Piet Mondrian geïnspireerde artworks, including the three modern canvases (above) by Pierre Clarebout. Elsewhere in the house we also spotted work by Amédée Cortier, Marcel-Louis Baugnet and Guy Vandenbranden.



Voor Luc De Beir zijn functionaliteit en esthetiek geen tegen-gestelde begrippen. De woning biedt massa's opbergruimte. En in de slaapkamer fungeert een langgerekte nis als nachttafel, met daarin vakkundig aan het oog onttrokken stopcontacten en schakelaars. En zelfs tot in de badkamer tekent het Mondrian-motief present. Dat het een woning in de stijl van De Stijl werd, is dan ook een fors understatement.

For Luc De Beir, functionality and aesthetic are not opposing concepts. The residence offers a huge amount of storage. The bedroom has a long recess in the wall that functions as a night stand, with expertly and discretely placed plugs and switches. The Mondrian motif asserts itself even in the bathroom. To say that this residence became aesthetic of the Style, is a huge understatement.